

2024-2028 STRATEJİK PLANI

MÜDÜRLÜĞÜ

ŞEHİT YASEMİN TEKİN İLKOKULU

T.C. OSMANİYE VALİLİĞİ



Millî Eğitim'in gayesi yalnız hükûmete memur yetiştirmek değil, daha çok memleketi ahlâklı, karakterli, cumhuriyetçi, inkılapçı, olumlu, atılgan, başladığı işleri başarabilecek kabiliyette, dürüst, düşünceci, iradeli, hayatta rastlayacağı engelleri aşmaya kudretli, karakter sahibi genç yetiştirmektir.

Mustafa Kemal ATATÜRK

İL: OSMANİYE	İLÇE: MERKEZ	Adres	Şirinevler, 11034. SK. No:9, 80010 Osmaniye Merkez/Osmaniye	Coğrafi Konum	https://sehiyaseminitekinilkokulu.meb.k12.tr/tema/harita.php	Faks	--	Telefon Numarası	(0507)2320520	e-Posta Adresi	735795@meb.k12.tr	Kurum Kodu	735795	Okulun İsmi Şekli	Doğalgaz	Şube Sayısı	13	Öğrenci Sayısı	Erkek:167 Kız:136 Toplam:303	Öğretmen Sayısı	Erkek:5 Kadın:11 Toplam:16
		Web sayfa adresi	https://sehiyaseminitekinilkokulu.meb.k12.tr/	Öğretim Şekli	İkili Öğretim	Derslik Sayısı															

Okul / Kurum Bilgileri

Okul Müdürü

Erhan CEYLAN

Bu anlamda, 2019-2023 dönemi stratejik planımız; belirlenmiş aksaklıkların gözleme kavuşturulmasını ve çağdaş eğitim ve öğretim uygulamalarının bilimsel yönleriyle başarıyla yürütülmesini sağlayacağı inancımı taşımaktayız. Bu planın hazırlanmasında her türlü özveriye gösteren ve sürecin tamamlanmasına katkıda bulunan idarecilerimize, stratejik planlama ekiplerimize, İ Milli Eğitim Müdürlüğümüz Strateji Geliştirme Bölümü çalışanlarına teşekkür ediyor, bu planın başarıyla uygulanması ile okulumuzun başarısının daha da artacağına inanıyor, tüm personelimize başarılar diliyorum.

hedefliyoruz. Öğretmen kadromuz öğrencilerimizi hayata hazır, topluma ışık tutan bireyler yetiştirmeyi girişimci değerlerini bilen öğrencilerden oluşan kaliteli bir okul kültürü oluşturmaktır. İdare ve ulaşarak sadece akademik olarak değil sosyal anlamda da çağımızın gerektirdiği bilimli, Şehit Yasemin Tekin İlkokulu olarak öncelikli hedefimiz daha iyi bir eğitim seviyesine

yeniliklere açık bir yapıya kavuşturulabilmesi için temel bir araç niteliği taşımaktadır. daha etkili bir biçimde sürdürülebilirliği ve kamu yönetiminin daha etkin, verimli, değişim ve öncelikleri belirlemeye yarayan bir süreçtir. Stratejik planlama, kamu kurumlarının varlığını Stratejik planlama eski deneyimleri görmeye ve yeni fırsatları ortaya çıkarmaya, çıkararak geleceği stratejik bir şekilde planlamak şart olmuştur. Yönetim yerine artık içinde bulunduğumuz şartları iyi bir şekilde analiz etmek, buradan yola gerekmektedir. Gelişen teknolojiyi, bilgiyi yakından takip etmek şart olmaktadır. Rastgele bir durmak için tüm bunları takip ederek güçlü bir ekonomik ve sosyal bir yapı oluşturmak durdurulamaz bir şekilde geliştirdiği bir dönemdir. Ülke olarak küresel yapı içerisinde güçlü Çağımız bilginin hızla değiştiği, yaratıcılığın sınırların zorlandığı ve teknolojinin

Okul / Kurum Bilgileri	3
SUNUŞ	4
TABLOLAR VE ŞEKİLLER LİSTESİ	6
1.GİRİŞ VE STRATEJİK PLANIN HAZIRLIK SÜRECİ	7
1.1.Strateji Geliştirme Kurulu ve Stratejik Plan Ekibi	7
1.2. Planlama Süreci:.....	8
2.DURUM ANALİZİ	9
2.1.Kurumsal Tarihçe	9
2.2.Uygulanmakta Olan Stratejik Planın Değerlendirilmesi	9
2.3.Yasal Yükümlülükler ve Mevzuat Analizi	12
2.4. Üst Politika Belgeleri Analizi	14
2.5. Faaliyet Alanları ile Ürün/Hizmetlerin Belirlenmesi	16
2.6. Paydaş Analizi	18
2.6.1. Paydaş Görüş - Önerilerinin Alınması ve Değerlendirilmesi	19
2.7. Okul İçi Analiz	22
2.7.1. Okul Teşkilat Şeması	22
2.7.2. Kurum İçi analiz	23
2.7.2. İnsan Kaynakları	24
2.7.3. Teknolojik Düzey	26
2.7.4. Mali Kaynaklar	28
2.7.5. İstatistikî Veriler	29
2.8. Çevre Analizi (PESTLE)	30
2.9. GZFT Analizi	31
3.GELECEĞE BAKIŞ	32
3.1.Misyonumuz	32
3.2.Vizyonumuz	32
3.3.Temel Değerlerimiz	32
4. AMAÇ, HEDEF VE PERFORMANS GÖSTERGESİ İLE STRATEJİLERİN BELİRLENMESİ	33
5. İZLEME VE DEĞERLENDİRME	42

TABLOLAR VE ŞEKİLLER LİSTESİ

7	Tablo 1: Strateji Geliştirme Kurulu ve Stratejik Plan Ekibi Tablosu
12	Tablo 2: Yasal Yükümlülükler
14	Tablo 3: Üst Politika Belgeleri
14	Tablo 4: Tablo 4: Üst Politika Belgeleri Analizi
17	Tablo 5: Faaliyet Alanlar/Ürün ve Hizmetler Tablosu
18	Tablo 6: Paydaş Sınıflandırma ve Etki / Önem Matrisi
19	Tablo 7: Öğrenci Memnuniyet Anket Sonuçları
20	Tablo 8: Öğretmen Memnuniyet Anket Sonuçları
21	Tablo 9: Veli Memnuniyet Anket Sonuçları
23	Tablo 10: Sınıflara ve cinsiyete göre öğrenci sayıları
23	Tablo 11: Yabancı uyruklu öğrenci sayısı
23	Tablo 12: Kaynaştırma öğrencileri sayısı
23	Tablo 13: Öğrenci devamsızlık Verileri
23	Tablo 14: İdari Personelin Hizmet Süresine İlişkin Bilgiler
24	Tablo 15: Öğretmenlerin Hizmet Süreleri
24	Tablo 16: Yönetici ve öğretmenlerin katıldıkları hizmet içi eğitim faaliyetleri sayısı
24	Tablo 17: Okul norm ve ihtiyaç durumu
25	Tablo 18: Okulda Oluşan Öğretmen Sirkülasyon Durumu
25	Tablo 19: Okulda Oluşan Yönetici Sirkülasyon Durumu
26	Tablo 20: Okuldaki Mevcut Hizmetli/ Memur/ Yardımcı Personel Sayısı
26	Tablo 21: Okul Rehberlik Hizmetleri
27	Tablo 22: Teknolojik Araç-Gereç Durumu
27	Tablo 23: Fiziki Mekan Durumu
28	Tablo 24: Gelir-Gider Tablosu
28	Tablo 25: Kaynak Tablosu
29	Tablo 26: Yıllara göre öğrenci sayısı
29	Tablo 27: Yıllara göre sınıf tekrar yapan öğrenci sayısı
29	Tablo 28: Okulda Kurulan Kulüpler
30	Tablo 29: Kurumda Gerçekleştirilen Faaliyet Sayıları
30	Tablo 30: PESTLE Tablosu
31	Tablo 31: GZFT Listesi
33	Tablo 32: Amaç ve Hedef Tablosu
22	Şekil 1: Okul / kurum Teşkilat Şeması

Strateji Geliştirme Kurulu Bilgileri		Stratejik Plan Ekibi Bilgileri	
Adı Soyadı	Ünvanı	Adı Soyadı	Ünvanı
Erhan CEYLAN	Okul Müdürü	Ummuhani AKTAŞ	Müdür Yardımcısı
Ummuhani AKTAŞ	Müdür Yardımcısı	Durmuş YILMAZ	Öğretmen
Zehra Leyla GIZLICI	Öğretmen	İslam Çağrı YILMAZ	Öğretmen
Gülbeşaz KURT	Okul Aile Birliği Başkanı	Hacı Mehmet AKTAŞ	Öğretmen
Hatice Kübra EĞLENCE	Yönetim Kurulu Üyesi	Hakan ÖZBAY	Öğretmen

Tablo 1: Strateji Geliştirme Kurulu ve Stratejik Plan Ekibi Tablosu

Stratejik Plan Ekibi: Okul müdürü tarafından görevlendirilen ve üst kurul üyesi olmayan müdür yardımcısı başkanlığında, belirlenen öğretmenler ve gönüllü velilerden oluşan üst kurul kurulu.

Strateji Geliştirme Kurulu: Okul müdürünün başkanlığında, bir okul müdür yardımcısı, bir öğretmen ve okul/aile birliği başkanı ile bir yönetim kurulu üyesi olmak üzere 5 kişiden oluşan

1.1. Strateji Geliştirme Kurulu ve Stratejik Plan Ekibi

Stratejik Plan Ekibi oluşturarak süreci nasıl takip edeceğimizi belirledik. Başarılı bir stratejik plan hazırlamak için sürecin sistemli bir şekilde planlanması gerekmektedir. Şehit Yasemin Tekin İlkokulu olarak öncelikle Strateji Geliştirme Kurulu ve hazırlamaktadır.

ve bu sürecin izleme ve değerlendirilmesini yapmak amacıyla katılımcı yöntemlerle stratejik plan hedefler saptamak, performanslarını önceden belirlenmiş olan göstergeler doğrultusunda ölçmek gerçevesinde geleceğe ilişkin misyon ve vizyonlarını oluşturmak, stratejik amaçlar ve ölçülebilir taraflardan belirlenen politika, programlar, ilgili mevzuat ve benimsedikleri temel ilkeler program bütçe" başlıklı 9. maddesi gereğince kamu idareleri, kalkınma planları, Cumhurbaşkanlığı Kamusal Mali Yönetimi ve Kontrol Kanunu'nun "Stratejik planlama ve performans esaslı

1. GİRİŞ VE STRATEJİK PLANIN HAZIRLIK SÜRECİ

1.2. Planlama Süreci:

Okulumuz Şehit Vasemin Tekin İlkokulu Müdürüğü olarak 2024-2028 Stratejik Planı çalışmalarını kapsamında Strateji Geliştirme Üst Kurulu ve Strateji Plan Ekibi koordinasyonu doğrultusunda çalışmalar başlatılmıştır. Stratejik planlama hazırlık süreci katılımı ilkesi çerçevesinde kararlar üst kurulla yapılan toplantılarla alınmıştır. Toplantılar, üst kurulun yanında öğretmen ve personellerin katılımıyla gerçekleştirilmiştir. Özellikle kurumumuzun misyonu belirlemek temel amaçlarımız ve çalışma iklimimiz ortaya konmuş ardından gelecekte ulaşmak istediğimiz sonuç belirlenmiştir. Tüm bu işleyiş için başlangıç olarak okulun mevcut durumunu ve kaynaklarını ortaya koyan bir durum analizi yapılmıştır. İlk olarak uygulama alanında plan incelenerek istenilen hedeflere ne ölçüde ulaşıldığı belirlenmiş ardından mevzuat analizi, üst politika belgeler analizi yapılarak kurumun görev ve çalışma alanı tekrar belirlenmiştir.

Paydaş analizi yapılarak iç ve dış paydaşlarımız değerlendirilmiştir. Paydaş beklentileri, uyguladığımız anket, grup çalışmalarına göre analiz edilerek kurumdaki beklentiler tespit edilmiştir. PESTLE analizi yapılmış, kurum gelişmelerinden, velilerden ve öğrencilerden alınan görüşler doğrultusunda GZFT analizi yapılmış, çıkan sonuçlar önem derecesine göre önceliklendirilmiştir. Yapılan çalışmalar, Şehit Vasemin Tekin İlkokulu'nun mevcut durumunu göstermiştir. GZFT çalışmasında ortaya çıkan zayıf yanlar iyileştirilmeye, tehditler bertaraf edilmeye; güçlü yanlar ve fırsatlar değerlendirilerek kurumun faaliyetlerinde fark yaratılmaya çalışıldı; önümüzdeki dönemlerde beklenen değişikliklere göre de önlemler alınmasına özen gösterildi.

Elde edilen bilgiler veriler sonucunda okulumuzun vizyonu ve misyonu göz önünde bulundurularak amaçlar belirlenmiş, belirlenen amaçlar altında da beş yıllık hedefler ile bu hedefleri gerçekleştirecek strateji ve eylemler ortaya konulmuştur. Stratejilerin yaklaşık maliyetlerinden yola çıkılarak amaç ve hedeflerin tahmini kaynak ihtiyaçları hesaplanmıştır. Planda yer alan amaç ve hedeflerin gerçekleştirme durumlarının takip edilebilmesi için de stratejik plan izleme ve değerlendirme modeli oluşturulmuştur.

Ancak mahkeme kararı sonucunda Şirinevler Mahallesi'ndeki eski okul ana bina olarak 2008-2009 Öğretim yılında eğitime başlanmıştır. Okulumuzun ana binasında 8 derslik ek binasında 25 derslik ile 2013 okulu dönüştürülmesine kadar eğitim öğretim devam etmiştir. 2013 yılından itibaren 4+4+4 eğitim sistemi içerisinde okulu dönüştürülmesinden dolayı okulumuz ilkokul

Okulumuz 2007-2008 öğretim yılında kapatılarak Remzi Özer Yatılı İlköğretim Bölge Okulu ile birleştirilmiş olup, 2008 yılında Mehmet Akif Ersoy Mahallesi'ne Yapılan 24 derslikli okula adı verilerek 11.02.2008 de Şehit Yasemin Tekin İlköğretim Okulu olarak Eğitim Öğretime başlanmıştır.

Şehit Yasemin Tekin İlkokulu 1993 Yılında Bitlis İli Ahlat İlçesi Düzerlikli İlköğretim Okulunda görevi başında teröristlerce şehit edilen Yasemin Tekin'in İsmi 1994 yılında Şirinevler Mahallesi'nde yeni açılan okula isminin verilmesidir.

2.1.Kurumsal Tarihçe

2024-2028 Stratejik Planımızda 3 tema altında toplam 8 hedef, 26 performans göstergesi ve bu göstergelere ulaşmak için toplam 33 strateji bulunmaktadır.

- Kurumsal tarihçe
 - Uygulamakta olan planın değerlendirilmesi
 - Mevzuat analizi
 - Üst politika belgelerinin analizi
 - Faaliyet alanları ile ürün ve hizmetlerin belirlenmesi
 - Paydaş analizi
 - Kuruluş içi analiz
 - Dış çevre analizi (Politik, ekonomik, sosyal, teknolojik, yasal ve çevresel analiz)
 - Güçlü ve zayıf yönler ile fırsatlar ve tehditler (GZFT) analizi
 - Tespit ve ihtiyaçların belirlenmesi
- Durum analizi bölümünde, aşağıdaki hususlarla ilgili analiz ve değerlendirmeler yapılmıştır; sonraki aşamalarından daha sağlıklı sonuçlar elde edilmesini sağlayacaktır.
- analiz, okulumuzun kendisini ve çevresini daha iyi tanımasına yardımcı olacak ve stratejik planın dışındaki olumlu ya da olumsuz gelişmelerin neler olduğu değerlendirilmiştir. Dolayısıyla bu kaynaklara sahip olduğu ya da hangi yönlerinin eksik olduğu ayrıca, okulumuzun kontrolü yönelik amaç, hedef ve stratejiler geliştirilmesi için öncelikle mevcut durumda hangi Stratejik planlama sürecinin ilk adımı olan durum analizinde okulumuzun geleceğe

2.DURUM ANALİZİ

“Öğrencilerimizin gelişmiş dünyaya uyum sağlayacak şekilde donanımlı bireyler olabilmeleri için eğitim öğretimde kaliteyi artırmak, bütün bireylere ulusal ve uluslararası

araçları sık sık toplantılar yapılmaktadır.

Özel Eğitime ihtiyaç duyan öğrencilerimize düzenli olarak destek eğitimleri verilip

almıştır.

Yöneltilmiştir. Kapsayıcı Eğitim konusunda okulumuzdaki öğretmenlerin göçü eğitim gelme imkanı olmayan öğrencilerimiz için evde eğitim imkanlarından yararlanmaları için kaydedilmiştir. Devamsız olan öğrencilerin okula devamı ve sağlık durumundan dolayı okula DevamtaJlı öğrencilerimizin okula kazandırılması çalışmaları oldukça ilerleme

Kahramanmaraş deprem felaketinin, velli profilinin etkili etkileri olduğu düşünülmektedir.

ve üzeri devamsızlık yapan öğrenci sayısında artış gözlemlenmiştir. Bunda salgın hastalıkların, katılan öğrencilerin sayılarının artması oranında artış gözlenirken özellikle 1. Sınıflarda 20 gün sınıfta kayıt yaptırma oranında , okul öncesi eğitim alma oranında ve oryantasyon eğitimine uyum ve devamsızlık sorunları da giderilecektir.” Stratejik hedefi içerisinde öğrencilerin birinci

“Kayıt bölgemizde yer alan çocukların okullarına oranları arttıracak ve öğrencilerin bazılarında ilerleme kaydedilmediği bazılarında ise gerileme olduğu tespit edilmiştir. Söz konusu performans göstergeleri analiz edildiğinde bazılarında istenilen hedefe ulaşıldığı, Stratejik Planda 3 stratejik amaç, 5 stratejik hedef ve 44 performans göstergesi bulunmaktadır. Okulumuz 2019-2023 Stratejik Planı 2019 yılında yürürlüğe konulmuştur. Söz konusu

2.2.Uygulanmakta Olan Stratejik Planın Değerlendirilmesi

Okulumuzun öğrenci mevcudu 310'dur. Kız erkek dağılımı ise Türkiye ortalamasından çok farklı değildir. Okulun fiziki yapısı yeterlidir. Kullanım alanı olarak uygundur. Sınıf mevcutları ortalamaya 22 öğrencidir. Okulumuzun idareciler, öğretmenler ve destek personel dahil 18 personeli bulunmaktadır.

Okulumuzun şu anki müdürü Erhan CEYLAN 02.07.2019 tarihinde görevine başlamıştır. Okulumuzda 12 derslik, 1 müdür odası , 1 müdür yardımcısı odası 1 öğretmenler odası, 2 büro , 1 Çok amaçlı salon, 1 arşiv , 1 hizmetli odası, 1 kantin, 1 Kütüphane, 1 Destek Eğitim Odası ve okulumuza bağlı okul bahçesinde Müzeye İhan Anasınıfı bulunmaktadır. Okulumuzun tüm sınıflarında Fatih Projesi kapsamında etkileşimli tahta ve internet bağlantısı vardır.

olarak eğitim öğretime devam etmekte olup 14 subeyle sahip Şirinevler İmam Hatip Ortaokulu ile aynı binayı kullanmaktadır. Okulumuz binası 4510 m2 arsa ve 640 m2 bina üzerine kurulmuştur.

“Eğitim ve öğretim faaliyetlerinin daha nitelikli olarak verilebilmesi için okulumuzun kurumsal kapasitesi güçlendirilecektir.” Şeklinde ifade edilen amaç doğrultusunda okulumuzun kadrolu öğretmen sayısı tamamlanmış, teknolojik ve materyal yönünden daha donanımlı hale getirilmiş, kurumun eksiklikleri büyük ölçüde tamamlanarak öğretmen ve öğrencilerimizin her türlü imkâna ulaşması sağlanarak büyük oranda ilerleme kaydedilmiştir. Ancak nitelikli bir eğitim-öğretim ortamının oluşturulması için okulumuzun fiziki şartlarının daha da geliştirilmesi gerekmektedir. Yeni bir okul olmamızdan dolayı okulumuzun kütüphane, laboratuvar, panolar, bahçe düzenlemesi vb gibi temel alt yapısı oluşturulmuştur. Önceki planda hedeflenen tasarı ve beceri atölyeleri, sportif alanlar bu süreçte yapılamamıştır. Çünkü bu alanların kurulumu büyük maddi imkânlar gerektirmektedir. Bir sonraki süreçte hedefimiz bu alanları da okulumuza kazandırmak için çaba göstermek olacaktır.

Önlemlerinden kaynaklanmıştır. Bu durum okulun yeni açılımasından dolayı okulun farklı ihtiyaçlarına daha çok ulaşılamamıştır. Alanlarda yapılan yarışma sayıları ve bunlara katılan öğrenci sayılarında istenen hedefe kültürel becerilerin geliştirilmesinde ilerleme kaydedilmiştir. Ancak sportif faaliyetler ve farklı öğrencilerin katılım oranının arttırılması sayesinde öğrencilerin sadece öğretim değil sosyo-öğrencilere verdiği düzenli eğitimler, okul dışı geziler, il ve yurt içi yapılan yarışmalara yapılması, öğrencilere yönelik resim, halk oyunları kurslarının açılması, rehber öğretmenimizin kullanılması, kitap sayısının her yıl arttırılması, okuma alışkanlığını artırıcı faaliyetler göstergesinde ilerleme kaydedildiği görülmüştür. Okulumuzda kütüphanenin açılıp aktif şekilde bireylerin yetiştirmesine imkân sağlamak” stratejik amaç altında ise belirlenen bir çok performans becerileri yüksek, iletişime ve öğrenmeye açık, öz güven ve sorumluluk sahibi sağlıklı ve mutlu ölçütlerde bilgi, beceri, tutum ve davranışın kazandırılması ile girişimci, yenilikçi, yaratıcı, dil

YASAL YÜKÜMLÜLÜKLER	DAVANAK (KANUN, YÖNETMELİK, GENELGE, YÖNERGE)
Atama	657 Sayılı Devlet Memurları Kanunu
	Millî Eğitim Bakanlığına Bağlı Okul ve Kurumların Yönetici ve Öğretmenlerinin Norm Kadrolarına İlişkin Yönetmelik
	Millî Eğitim Bakanlığının Yöneticilerinin Atama ve Yer Değiştirilmelerine İlişkin Yönetmelik
	Millî Eğitim Bakanlığının Öğretmenlerinin Atama ve Yer Değiştirme Yönetmeliği
	Devlet Memurları Kanunu
	6528 Sayılı Millî Eğitim Temel Kanunu ile Bazı Kanun ve Kanun Hükmünde Kararnamelede Değişiklik Yapılmasına Dair Kanun
	Millî Eğitim Bakanlığının Personeline Başarı, Üstün Başarı ve Ödül Verilmesine Dair Yönerge
	Millî Eğitim Bakanlığının Disiplin Amirleri Yönetmeliği
	1739 Sayılı Millî Eğitim Temel Kanunu
	Millî Eğitim Bakanlığının Yönetim Kurumları Yönetmeliği
Millî Eğitim Bakanlığının Birliği Yönetmeliği	
Millî Eğitim Bakanlığının Bölge ve Eğitim Kurulları Yönergesi	
MEB Yönetici ve Öğretmenlerin Ders ve Ek Ders Saatlerine İlişkin Karar	
Tasınır Mal Yönetmeliği	
Anayasa	1739 Sayılı Millî Eğitim Temel Kanunu
222 Sayılı İlköğretim ve Eğitim Kanunu	6287 Sayılı İlköğretim ve Eğitim Kanunu ile Bazı Kanunlarda Değişiklik Yapılmasına Dair Kanun
Millî Eğitim Bakanlığının İlköğretim Kurumları Yönetmeliği	Millî Eğitim Bakanlığının İlköğretim Kurumları Yönetmeliği
Millî Eğitim Bakanlığının Okul Öncesi Eğitim ve İlköğretim Kurumları Yönetmeliğinde Değişiklik Yapılmasına Dair Yönetmelik	Millî Eğitim Bakanlığının Eğitim Öğretim Çalışmalarının Planlı Yürütülmesine İlişkin Yönerge
Millî Eğitim Bakanlığının Ders Kitapları ve Eğitim Araçları Yönetmeliği	Millî Eğitim Bakanlığının Öğrencilerin Ders Dışı Eğitim ve Öğretim Faaliyetleri Hakkında Yönetmelik
Millî Eğitim Bakanlığının Destekleme ve Yetiştirme Kursları Yönergesi	Millî Eğitim Bakanlığının İlkokullarda Yetiştirme Programı Yönergesi
Millî Eğitim Bakanlığının İlkokullarda Yetiştirme Programı Yönergesi	

Tablo 2: Yasal Yükümlülükler

Bu bölümde Okul/kurumun mevzuattan kaynaklanan yükümlülükleri, bu yükümlülüklerin mevzuatın hangi maddesine dayandığı ile bu yasal yükümlülüklerle ilişkin tespitler ve ihtiyaçlar mevzuat analizi sürecinde cevaplanması gereken sorular çerçevesinde ortaya konulur.

2.3.Yasal Yükümlülükler ve Mevzuat Analizi

Üst Politika Belgesi	İlgili Bölüm/Referans	Verilen Görev/İhtiyaçlar
Yurt İçi Tasarruflar	350.2, 352.3 Sayılı Tehdit Maddeleri	
Mali Piyasalar	379.2 Sayılı Tehdit Maddesi	
İmalat Sanayii	432.1, 432.3 Sayılı Tehdit Maddeleri	
Otomotiv	473.1 Sayılı Tehdit Maddesi	
Turizm	525.3, 525.4 Sayılı Tehdit Maddeleri	
Girişimcilik ve Kobi'ler	559.2, 559.3, Sayılı Tehdit Maddeleri	
Fikri Mülkiyet Hakları	565.5, 565.6, 565.7 Sayılı Tehdit Maddeleri	
Ticaretin ve Tüketicinin Korunmasının	621.8 Sayılı Tehdit Maddesi	
Eğitim	658, 659, 660 Sayılı Amaç Maddeleri ve Bunlara Bağlı Diğer Tehdit Maddeleri	
Çocuk	731.2, 731.3, 731.4, 731.5, 731.6, 732.1, 732.3, 732.5, 733.1, 733.2, 734.4, 735.7, 735.8, 738.2, 738.3, 739.1, 739.2, 739.3, 739.4, 740.4, 742.4, 744.1 Sayılı Tehdit Maddeleri	
Gençlik	746.1, 746.2, 746.6, 747.1, 747.2, 748.6 Sayılı Tehdit Maddeleri	
Engelli Hizmetleri	758.1, 758.2, 758.3, 758.4, 758.5 Sayılı Tehdit Maddeleri	

Tablo 4: Üst Politika Belgeleri Analizi

Temel Üst Politika Belgeleri	Sektörel ve Tematik Strateji Belgeleri
✓ Kalkınma Planları	✓ Öğretmen Strateji Belgesi
✓ Orta Vadeli Programlar	✓ İklim Değişikliği Eylem Planı
✓ Orta Vadeli Mali Planlar	✓ Su Verimliliği Strateji Belgesi ve Eylem Planı
✓ Cumhurbaşkanlığı Yıllık Programları	✓ Ulusal Deprem Stratejisi ve Eylem Planı
✓ MEB 2024-2028 Stratejik Planı	✓ Ulusal Enerji Verimliliği Eylem Planı
✓ Osmaniye II MEM 2024-2028 Stratejik Planı	✓ Ulusal Yapay Zeka Stratejisi
✓ Şehit Yasemin Tekin İlkokulu 2019/2023	✓ 2023-2028 Türkiye Çocuk Hakları Strateji Belgesi ve Eylem Planı
✓ Milli Eğitim Şura Kararları	✓ Diğer Kamu Kurumlarının Stratejik Planları

Tablo 3: Üst Politika Belgeleri

2.4. Üst Politika Belgeleri Analizi

Üst Politika Belgesi	Orta Vade Program (2024-2026)	İlgili Bölüm/Referans	Verilen Görev/İhtiyaçlar
			Programda Bakanlığımıza bağlı olarak ve tedbir ile öncelikli Reform Alanlarına Yönelik on (19) politika ve tedbir alanlarının belirlenmesi
			Ödemeler Dengesi
			Finansal İstikrar
			Afet Yönetimi
			Dijital Dönüşüm
			Hizmet İhracatının Desteklenmesi
			Ne Eğitimde Ne İstihdamda Olan Gençlerin ve Kadınların Eğitim ve İstihdam Katılımı
			Yükseköğretimde ve Mesleki ve Teknik Eğitimde Özel Kurumların Katılımının Artırılması
			Kamu Cari Harcamalarında Rasyonelleşme
			Afelere Duyarlı Bütünlüklü Mekanosal Planlama
			İklim Değişikliği Mevzuatı, Emisyon Ticaret Sistemi, Sınırda Karbon Düzenlenmesi Mekanizmasına Uyum
			Yurt İçi Tasarruflar
			Mali Piyasalar
			İmalat Sanayii
			Otomotiv
			Turizm
			Girişimcilik ve KOBİ'ler
			Fikri Mülkiyet Hakları
			Eğitim
			661.1, 661.4, P. 661, P. 662, P. 663, P.664, P.665, P.666, P.667, P.668,
			565.6, 565.7 Sayılı Tedbir Maddeleri
			559.2, 559.3 Sayılı Tedbir Maddeleri
			525.3, 525.4 Sayılı Tedbir Maddeleri
			473.1 Sayılı Tedbir Maddesi
			432.1 Sayılı Tedbir Maddesi
			379.2 Sayılı Tedbir Maddesi
			350.2, 352.3 Sayılı Tedbir Maddeleri

Sosyal Hizmetler, Sosyal Yardımlar ve Gelir Dağılımı	773.1, 774.1 Sayılı Tedbir Maddeleri
Sosyal Yardım ve Gelir Dağılımı	777.4 Sayılı Tedbir Maddesi
Kültür ve Sanat	783.1, 783.2, 783.5, 785.1, 785.2, 785.3, 785.5, 789.1, 789.2, 790.4, 793.2 Sayılı Tedbir Maddeleri
Spor	796.1, 796.2, 796.3, 798.3, 799.1, 799.2, 799.3 Sayılı Tedbir Maddeleri
Nüfus ve Yaşlanma	804.1, 809.1 Sayılı Tedbir Maddeleri
Uluslararası Göç	815.4, 816.1 Sayılı Tedbir Maddeleri
Yurt Dışında Yaşayan Türkler	819.1, 819.2, 819.3, 820.7 Sayılı Tedbir Maddeleri
Afet Yönetimi	830.7, 831.3, 832.1, 832.4, 833.6, 839.1, 839.3, 841.1 Sayılı
Sivil Toplum	940.3 Sayılı Tedbir Maddesi
Kamuda Stratejik Yönetim	942.1, 943.1, 943.2, 943.4, 943.5 Sayılı Tedbir Maddeleri
Kalkınma İçin Uluslararası İş	970.1, 970.6, 972.6, 973.2, 973.3, 973.4 Sayılı Tedbir Maddeleri
İstihdam	12 Sayılı Tedbir Maddesi

Cumhurbaşkanlığı 2024 Yıllık Programı		P.670, P.672, P.675, P.676, P.678, P.680, P.681 Sayılı Politika ve Tedbir Maddeleri
	Çocuk	P.732, 731.2, 731.3, 731.4, 731.5, 733.1, 733.2, 734.4, 735.8, 739.1, 739.3, 739.4, 740.4, 742.4, P.743, 744.1 Sayılı Politika ve Tedbir
	Gençlik	746.1, 746.2, 746.6, 747.1, 747.2, 748.6 Sayılı Tedbir Maddeleri
	Engelli Hizmetleri	758.1, 758.2, 758.3 Sayılı Tedbir
	Kültür ve Sanat	783.1, 785.1, 785.2, 789.1 Sayılı Tedbir
	Uluslararası Göç	816.1 Sayılı Tedbir Maddesi
	Yurt Dışında Yaşayan Türkler	819.1, 819.2, 819.3 Sayılı Tedbir
	Kalkınma İçin Uluslararası İş Birliği	970.1, 972.6, 973.3 Sayılı Tedbir

Üst Politika Belgesi	İlgili Bölüm/Referans	Verilen Görev/İhtiyaçlar
Osmaniye İl Milli Eğitim Müdürlüğü 2024-2028 Stratejik Planı	Amaç 1, Hedef 1.1	Öğrencilerin fırsat eşitliği göz önünde bulundurularak okullaşma oranı arttırılacak
	Amaç1,Hedef 1.3	Temel eğitimde bilimsel, sosyal, sportif, kültürel, sanatsal ve toplumsal hizmet gibi alanlarda etkinliklere katılım oranı
	Amaç 1,Hedef 1.2	Okul öncesi eğitim desteklenerek erişim imkânları arttırılacaktır.
	Amaç 1,Hedef 1.4	İlkokul ve ortaokulda öğrenme kayıplarını azaltmaya yönelik destekleyici mekanizmalar güçlendirilecektir.

2.5. Faaliyet Alanları ile Ürün/Hizmetlerin Belirlenmesi

Bu bölümde mevzuat analizi çıktıları dolayısıyla görev ve sorumluluklar dikkate alınarak okul/kurumun sunduğu temel ürün ve hizmetler verilmiştir. Belirlenen ürün ve hizmetler Tablo 5'te gösterilmiştir.

Tablo 5: Faaliyet Alanlar/Ürün ve Hizmetler Tablosu

Faaliyet Alanı	Ürün/Hizmetler
Öğretim-Eğitim Faaliyetleri	Öğrenci İşleri Kayıt-nakil işleri Devam-devamsızlık Sınıf geçme Sınav hizmetleri
Rehberlik Faaliyetleri	Öğrencilere rehberlik yapmak Velilere rehberlik etmek Rehberlik faaliyetlerini yürütmek
Sosyal Faaliyetler	Öğrenci kulüp çalışmaları Okul kermesi Toplum hizmeti çalışmaları Tören, anma, yarışma, tören, mezuniyet günü, tanıtım günü, anma günü, yayın, müzik, halk oyunu, tiyatro, kampanya, ziyaret, gösteri, şenlik, şiir dinletisi, turnuva, konferans, panel, sempozyum, imza günü, fuar, sergi, kermes, gezi, proje hazırlama
Sportif Faaliyetler	Okul futbol/ basketbol/ voleybol turnuvaları Okul içi sportif yarışmalar
Bilimsel, Kültürel ve Sanatsal Faaliyetler	Resim sergisi TEKNOFEST yarışmalarına yönelik faaliyetler Belirli Gün ve Haftaların kutlanması
İnsan Kaynakları Faaliyetleri (Mesleki Gelişim Faaliyetleri, Personel Etkinlikleri...)	Norm kadro iş ve işlemlerini yürütmek Özlük Dosyalarının Muhafazasını sağlamak Özlük ve emeklilik iş ve işlemlerini yürütmek Disiplin ve Ödül işlemlerinin uygulamalarını yapmak
Okul- Aile Birliği Faaliyetleri	Okul yönetimi ile işbirliği yaparak okulun fiziki donanım ihtiyaçlarının sağlanması Okulun ihtiyaçlarına yönelik bağış işlemlerinin takip edilmesi.
Öğrencilere Yönelik Faaliyetler	Okuma kültürünün yaygınlaştırılması çalışmaları Destek eğitim odası faaliyetleri İlkokullarda Yetiştirme Programı (İYEP) Öğrencilerin eğitim ve öğretim kurumlarına devamlarının ve eğitim ve öğretim kurumlarını tamamlamalarının sağlanması Öğrenci başarısını artırmaya yönelik faaliyetlerin yürütülmesi Eğitsel tanılama ve yönlendirme faaliyetlerinin yürütülmesi Öğrenci akademik başarı ve öğrenme kazanımlarının seviyesinin artırılması Bilim ve Sanat Merkezleri'nde (BİLSEM) eğitim alacak özel yetenekli öğrencilerin yönlendirilmesi, tanınması ve yerleştirilmesi
Ölçme Değerlendirme Faaliyetleri	Ölçme ve değerlendirme iş ve işlemlerini iş birliği içerisinde yürütmek. Ders notlarının zamanında girilmesini sağlamak.
Öğrenme Ortamlarına Yönelik Faaliyetler	Kodlama atölyesi çalışmaları Okul kütüphanesinin zenginleştirilmesi ve aktif kullanımını sağlamak.

SIRA NO	GÖSTERGELER	SONUÇ	%
1	Okulumuzda alınan kararlar, çalışanların katılımıyla alınır.	3.5	%70
2	Kurumdaki tüm duyurular çalışanlara zamanında iletilir.	4	%80
3	Her türlü ödüllendirmede adil olma, tarafsızlık ve objektiflik esastır.	3.75	%75
4	Kendimi, okulun değerli bir üyesi olarak gördüm.	4.25	%85
5	Çalıştığım okul bana kendimi geliştirme imkânı tanımaktadır.	4	%80
6	Okul, teknik arag ve gereç yönünden yeterli donanımına sahiptir.	4	%80
7	Okulda çalışanlara yönelik sosyal ve kültürel faaliyetler düzenlenir.	3.75	%75
8	Okulda öğretmenler arasında ayrım yapılmamaktadır.	3.5	%70
9	Okulumuzda yerelde ve toplum üzerinde olumlu etki bırakacak çalışmalar yapılmaktadır.	2.5	%50
10	Yöneticilerimiz, yaratıcı ve yenilikçi düşüncelerin üretilmesini teşvik etmektedir.	3.5	%70
11	Yöneticiler, okulun vizyonunu, stratejilerini, iyileştirmeye açık alanlarını vs. çalışanlarla paylaşır.	3.5	%70
12	Okulumuzda sadece öğretmenlerin kullanımına tahsis edilmiş yerler	2.5	%50

Tablo 8: Öğretmen Memnuniyet Anket Sonuçları

Yapılan öğrenci memnuniyet anketi sonucunda öğrencilerimizin genel memnuniyet düzeyinin yeterli olduğu görülmektedir. Öğrencilerimiz genel olarak öğretmenlerin ilgisinden ve yapılan faaliyetlerden memnun olduklarını belirtmişlerdir. Okulumuzun olumsuz yönü olarak tuvalet ve lavaboların temizliği konusunda hassasiyet gösterilmesi yönünde az sayıda velli görüş belirtmişlerdir.

GENEL DEĞERLENDİRME			
2	Okul müdürü ile ihtiyaç duyduğumda rahatlıkla konuşabiliyorum.	3	%60
3	Okulun rehberlik servisinden yeterince yararlanabiliyorum.	3	%60
4	Okula illettigimiz öneri ve isteklerimizi dikkate alınır.	3.25	%65
5	Okulda kendimi güvende hissediyorum.	3.5	%70
6	Okulda öğrencilerle ilgili alınan kararlarda bizlerin görüşleri alınır.	3.25	%65
7	Öğretmenler yeniliğe açık olarak derslerin işlenişinde geçitli yöntemler kullanmaktadır.	3.5	%70
8	Derslerde konuya göre uygun araç gereçler kullanılmaktadır.	3.75	%75
9	Teneffüslerde ihtiyaçlarımı giderebiliyorum.	4	%80
10	Okulun içi ve dışı temizdir.	3.25	%65
11	Okulun binası ve diğer fiziki mekanlar yeterlidir.	3.5	%70
12	Okul kantininde satılan malzemeler sağlıklı ve güvenlidir.	3.5	%50
13	Okulumuzda yeterli miktarda sanatsal ve kültürel faaliyetler düzenlenmektedir.	3.5	%70
41.5			%67.69

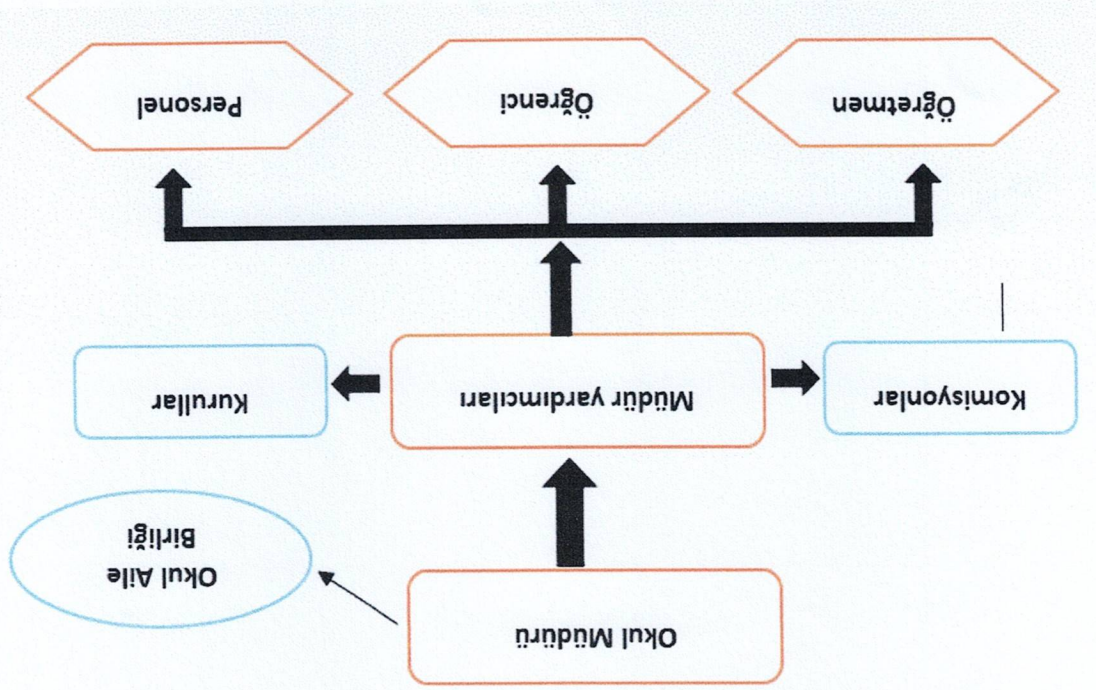
Yapılan veli memnuniyet anketi sonucunda velilerimizin genel memnuniyet düzeyinin yüksek olduğu görülmektedir. Velilerimiz en çok öğretmenlerin ilgi ve eğitiminden, ilmi okullarından memnun olduklarını belirtmişlerdir. Olumsuz yön olarak bazı velilerimiz kapıda güvenliğin olmamasını göstermiştir.

VELİ MEMNUNİYET ANKETİ		ANKET SONUÇU	
SIRA NO	GÖSTERGELER	SONUÇ	%
1	İhtiyaç duyduğunda okul çalışanlarıyla rahatlıkla görüşebiliyorum.	3.5	%70
2	Bizi ilgilendiren okul duyurularını zamanında öğreniyorum.	3.25	%65
3	Öğrencimle ilgili konularda okulda rehberlik hizmeti alabiliyorum.	3.25	%65
4	Okula illettığım istek ve şikayetlerim dikkate alınıyor.	3.5	%70
5	Öğretmenler yeniliğe açık olarak derslerin işlenişinde çeşitli yöntemler kullanmaktadır.	3	%60
6	Okulda yabancı kişilere karşı güvenlik önlemleri alınmaktadır.	2.5	%50
7	Okulda bizleri ilgilendiren kararlarda görüşlerimiz dikkate alınır.	3.5	%70
8	E-Okul Veli Bilgilendirme Sistemi ile okulun internet sayfasını düzenli olarak takip ediyorum.	3	%60
9	Çocuğumun okulunu sevdiğini ve öğretmenleriyle iyi anlaştuğımı düşünüyorum.	4	%80
10	Okul, teknik araç ve gereç yönünden yeterli donanımına sahiptir.	3	%60
11	Okul her zaman temiz ve bakımlıdır.	3	%60
12	Okulun binası ve diğer fiziki mekanlar yeterlidir.	3.25	%65
13	Okulumuzda yeterli miktarda sanatsal ve kültürel faaliyetler düzenlenmektedir.	4	%80
GENEL DEĞERLENDİRME		45.75	65.76

Tablo 9: Veli Memnuniyet Anket Sonuçları

Yapılan öğretmen memnuniyet anketi sonucunda öğretmenlerimizin genel memnuniyet düzeyinin yüksek olduğu görülmektedir. Öğretmenlerimiz en çok okuldaki veli-idare işbirliğinden ve öğretmenlerin kendi aralarındaki birlikteliğin güçlü olmasından memnun olduklarını belirtmişlerdir. Okulumuzda yerelde ve toplum üzerinde olumlu etki bırakacak çalışmalar yapmaktadır” göstergesinde “kesinlikle katılıyorum” cevabı yerine katılıyorum cevabının yüksek çıkması bu konuda okulun gelişime açık olduğunu gösterebilir.

VELİ MEMNUNİYET ANKETİ		ANKET SONUÇU	
SIRA NO	GÖSTERGELER	SONUÇ	%
13	Alanıma ilişkin yenilik ve gelişmeleri takip eder ve kendimi güncellirim.	3.75	%75
GENEL DEĞERLENDİRME		46.25	71.53



Şekil 1: Okul Teşkilat Şeması

2.7.1. Okul Teşkilat Şeması

Stratejik Planın uygulanabilirlik seviyesinin yüksek olması açısından kurum analizi önemli yer tutmaktadır. Etkili bir okul için analiz süreci; okulun kaynaklarını, varlıklarını, özelliklerini, yeterliliklerini, yeteneklerini, fırsat alanlarını ve başarısızlıklarını belirlemek için okulun içinde etkileşime giren tüm bileşenlerinin değerlendirildiği bir süreçtir. Okul için analiz sürecinde yararlanılabilecek farklı araçlar vardır. Her bir aracın analiz sürecinin bir diğışı olarak sunacağı katkı değerlidir. Örneğin, insan kaynakları verileri eğitim planlaması ya da iş değerlendirilmeleri gibi alanlarda yapılacak analizlere katkı sağlayacaktır.

2.7. Okul İçİ Analiz

SINIFI	KIZ	ERKEK	Toplam
1.Sınıf	-	2	2
2.Sınıf	1	3	4
3.Sınıf	3	-	3
4.Sınıf	-	-	-
Okul Öncesi	-	2	2
TOPLAM	4	7	11

Tablo 12:Kaynaştırma öğrencileri sayısı

SINIFI	KIZ	ERKEK	Toplam
1.Sınıf	12	7	19
2.Sınıf	2	12	14
3.Sınıf	3	6	9
4.Sınıf	4	5	9
TOPLAM	21	29	51

Tablo 11:Yabancı uyruklu öğrenci sayısı

SINIFI	KIZ	ERKEK	Toplam
1.Sınıf	43	41	84
2.Sınıf	23	35	58
3.Sınıf	31	32	63
4.Sınıf	18	24	42
Ana Sınıf	21	35	56
TOPLAM	136	167	303

Tablo 10:Sınıflara ve cinsiyete göre öğrenci sayıları

Bu bölümde okulumuza yönelik öğrenci sayıları, akademik başarı verileri, devamsızlık ve gerçekleştirilen faaliyetlere yönelik analiz bilgileri yer almaktadır.

2.7.2. Kurum içi analiz

Hizmet Süreleri	2024Yılı İtibarıyla	Kişi Sayısı	%
1 Yıl	-	-	-
2-3 Yıl	-	-	%
4 Yıl	-	-	-
5 Yıl ve fazlası	2	2	%100

Tablo14: İdari Personelin Hizmet Süresine İlişkin Bilgiler

Okullarda insan kaynaklarını, organizasyonu amaçlar doğrultusunda en verimli şekilde kullanmak; insan kaynağının iç ve dış gelişmelere uygun olarak etkin bir şekilde planlanmasını, geliştirilmesini ve değerlendirilmesini sağlamak kurumun verimliliği açısından büyük önem taşımaktadır.

2.7.2. İnsan Kaynakları

SINIF	Özürli	Özürsüz	Özürli	Özürsüz
1.sınıf	3	1	5	24
2.sınıf	2	1	-	3
3.sınıf	1	0	1	3
4.sınıf	1	2	2	3

Tablo13: Öğrenci devamsızlık verileri

TOPLAM	2	2	2	4	5	1
	2021	2022	2023	2021	2022	2023

Okul/Kurumdan Ayrılan Öğretmen Sayısı

Okul/Kurumda Göreve Başlayan Öğretmen Sayısı

Tablo18: Okulda Oluşan Öğretmen Sirkülasyon Durumu

Brans	Norm	Mevcut	İhtiyaç	Toplam
Sınıf Öğretmenliği	11	11	0	11
Ana Sınıfı	3	3	0	3
Rehber Öğretmen	1	1	0	1
İngilizce Öğretmeni	1	1	0	1

Tablo17: Okul norm ve ihtiyaç durumu

Hizmet Süreleri	Bransı	Kadın	Erkek	Hizmet Yılı	Toplam
1-3 Yıl	Sınıf Öğretmenleri	-	-	-	-
4-6 Yıl	Özel Eğitim Öğretmeni	-	1	5	1
7-10 Yıl	Sınıf Öğretmeni	4	-	7 yıl	4
11-15 Yıl	Ana Sınıf Öğretmenleri	2	-	14 yıl	2
	İngilizce Öğretmeni	1	-	11 yıl	1
	Rehber Öğretmen	1	-	11 yıl	1
16-20 Yıl	Sınıf Öğretmenleri	2	1	17 yıl	3
	Ana Sınıf Öğretmenleri	1	-	17 yıl	1
	Özel Eğitim Öğretmenleri	-	1	17 yıl	1
20 yıl ve üzeri	Sınıf Öğretmenleri	1	2	25 yıl	3

Tablo15: Öğretmenlerin Hizmet Süreleri

Okul hizmetlerinin, yararlanıcılara daha hızlı ve etkili şekilde sunulması için öncel teknolojik araçlar etkin bir biçimde kullanılmaktadır. Bu kapsamda modüler bir yapıda kurulanmış olan Milli Eğitim Bakanlığı İşlem Sistemi (MEBİS) ile kurumsal ve bireysel iş ve işlemlerin büyük bölümü yürütülmektedir. Aynı zamanda sisteme personel ve öğrencilerin bilgileri bulunmaktadır. e-Okul, Veli Bilişlendirme Sistemi gibi modüllere ulaşılarak çalışmalar yürütülmektedir. Müdürlüğümüz resmi yazışmaları elektronik ortamda Doküman Yönetim Sistemi (DYS) üzerinden yapılmaktadır.

2.7.3. Teknolojik Düzey

Mevcut Kapasite		Mevcut Kapasite Kullanımı ve Performans	
1	Psikolojik Danışman Norm Sayısı	1	
1	Görev Yapan Psikolojik Danışman Sayısı	1	
0	İhtiyaç Duyulan Psikolojik Danışman Sayısı	0	
1	Görüşme Odası Sayısı	1	
350	Öğrenci Sayısı	350	
22	Öğretmen Sayısı	22	
350	Veli Sayısı	350	
4	Öğretmenlere Yönelik	4	
8	Öğrencilere Yönelik	8	
4	Velilere Yönelik	4	

Tablo 21: Okul Rehberlik Hizmetleri

Okul/Kurumdan Ayrılan Öğretmen Sayısı	Okul/Kurumda Göreve Başlayan Öğretmen Sayısı	TOPLAM
2021	2021	1
2022	2022	1
2023	2023	-
2021	2021	1
2022	2022	1
2023	2023	-

Tablo 19: Okulda Oluşan Yönetici Sirkülasyon Durumu

Fiziki Mekan	Var	Yok	Adedi	İhtiyaç	Açıklama
Derslik Sayısı	✓		13	0	-
Öğretmen Çalışma Odası	✓		1	0	
Ekipman Odası		✓	0	1	
Kütüphane	✓				
Rehberlik Servisi	✓		1	0	
Resim Odası		✓	0	1	
Müzik Odası		✓	0	1	
Çok Amaçlı Salon	✓		1	0	Sandalye ve koltuk takviyesi yapılmalı
Spor Salonu		✓	0	1	Öğrenciler için gerekli
Kantin	✓		1	0	
BT Laboratuvarı		✓	0	1	
Müzik Sınıfı		✓	0	1	
Basketbol Sahası	✓		1	0	
Çok Amaçlı Salon	✓		1	0	Düzenleme yapılmalı
Revir		✓	0	1	
Laboratuvar	✓		1	0	Düzenleme yapılmalı

Tablo 23: Fiziki Mekan Durumu

Araç-Gereçler	Mevcut	İhtiyaç
Etkileşimli Tahta	11	0
Masaüstü bilgisayar	0	0
Dizüstü bilgisayar	2	0
Fotokopi Makinesi	1	0
Yazıcı	2	0
Tarayıcı	2	0
Televizyon	2	0
Projeksiyon cihazı	1	0
Güvenlik Kamerası	12	-

Tablo 22: Teknolojik Araç-Gereç Durumu

Kaynaklar	2024	2025	2026	2027	2028
Genel Bütçe	66.000	72.600	79.860	87.846	96.630
Okul Aile Birliği	20.000	22.000	24.200	26.620	29.282
Kira Gelirleri	12.000	23.100	25.410	27.951	30.746
Döner Sermaye	-	-	-	-	-
Dış Kaynak/Projeler	-	-	-	-	-
Diğer	-	-	-	-	-
TOPLAM	113.600	117.700	129.200	142.417	156.658

Tablo 25: Kaynak Tablosu

HARCAMA KALEMLERİ	GİDER	GELİR
Temizlik	20.000	42.000
Küçük Onarım	35.000	24.000
Bilgisayar Harcamaları	30.000	32.000
Büro Makinaları Harcamaları	5000	-
Telefon	0	0
Sosyal Faaliyetler	1000	-
Kırtasiye	20.000	24.000
Diğer	10.000	-
TOPLAM	121.000	122

Tablo24: Gelir-Gider Tablosu

Kurumun mali kaynakları, bütçe büyüklüğü, döner sermaye, okul-aile birliği gelirleri, kantin vb. gelirler ve harcama kalemleri ortaya konulur. Bütçe işlemlerinin kim tarafından yürütüldüğü belirtilir. Enflasyon oranı da dikkate alınarak plan dönemi boyunca gerçekleştirilecek kaynak artışı tahmini olarak belirtilir.

2.7.4. Mali Kaynaklar

Kulüp Adı	Öğrenci Sayısı (2023)	Danışman Öğretmen Sayısı
Çevre Koruma Kulübü	45	1
Yeşilay Kulübü	21	1
Afet Hazırlık Kulübü	18	1
Değerler Kulübü	18	1
E-Twinning Kulübü	20	1
Hayvanları Sevmeye ve Koruma Kulübü	24	1
Kızılay ve KanBağışı Kulübü	28	1
Kültür ve Tabiat Varlıklarını Koruma ve Okul Müzesi Kulübü	18	1
Kütüphaneçilik Kulübü	18	1
Sağlık, Temizlik, Beslenme Kulübü	21	1
Sosyal Dayanışma ve Yardımlaşma, Çocuk Esirgeme Kulübü	20	1
Trafik Güvenliği ve İlk Yardım Kulübü	18	1
Yeşilay Kulübü	18	1
Çocuk Hakları Kulübü	25	1

Tablo28: Okulda Kurulan Kulüpler

Sınıf Düzeyleri	2020-2021	2021-2022	2022-2023
1.sınıf	-	14	15
2.sınıf	-	-	-
3.sınıf	-	-	-
4.sınıf	-	-	-
TOPLAM	-	14	15

Tablo 27: Yıllara göre sınıf tekrar yapan öğrenci sayısı

	2020-2021		2021-2022		2022-2023	
ÖĞRENCİ SAYISI	48	37	132	154	167	151
TOPLAM	85	286	318			
	K	E	K	E	K	E

Tablo26: Yıllara göre öğrenci sayısı

2.7.5. İstatistik Veriler

Ekonomik Etkenler		Politik-Yasal Etkenler	
<ul style="list-style-type: none"> ➤ Velilerin ekonomik düzeyinin zayıf olması ➤ Kantin gelirin olmaması ➤ Hayrseverlerin destekleri ➤ Okulun alt yapısından gelen eksiklikler nedeni ile sık sık tadilat gerektirmesi ➤ Okul girderin gerinden fazla olması ➤ Bakanlık tarafından doğrudan okul hesabına ödenek aktarılması ➤ Ülkedeki ekonomik dalgalanmanın gelir/gider durumunu olumsuz etkilemesi ➤ Ödenek eksikliği nedeni ile donanım ve onarım ihtiyaçlarının gidertilememesi 	<ul style="list-style-type: none"> ➤ Velilerin genel olarak eğitime önem vermesi ➤ Eğitiminde gerekli desteğin sağlanamaması ➤ Özel eğitime ihtiyacı olan bireylerin farkındalığın yitkiesilmesi ➤ Toplumda dezavantajlı bireylere yönelik olmaları ➤ Velilerin özel eğitim konusunda bilinçsiz ve yetersiz olmaları ➤ Okulun yabancı uyruklu öğrencilerin yoğunlukta bir mahallede bulunması ➤ Ailelerin eğitim düzeyinin yoğunlukta düşük olması ➤ Okulda dezavantajlı bireylere yönelik farkındalığın yitkiesilmesi ➤ Özel eğitime ihtiyacı olan bireylerin eğitiminde gerekli desteğin sağlanamaması ➤ Velilerin genel olarak eğitime önem vermesi 		
Tehnolojik etkenler		Sosyo-kültürel etkenler	
<ul style="list-style-type: none"> ➤ Tüm sınıflarımızda etkileşimli tahta olması ➤ Güvenlik kameralarının tam olması ➤ Sınıflarda klima olması ➤ Öğretmenlerin dijital yeterliliklerinin iyi düzeyde olması ➤ Okulumuzda fiber internet alt yapısının olması ➤ Öğrencilerde artan dijital bağımlılık ➤ Öğrencilerin dijital yeterliliklerinin düşük olması ➤ Bu konuda müfredatın ve öğretmenin yetersiz kalması ➤ Okulumuzda BT laboratuvarının olmaması 	<ul style="list-style-type: none"> ➤ Hükümetin göç politikası ➤ Okul-Aile birliği ➤ Tasarruf tedbirleri ➤ Okul mezunlarının iş olanaklarının geniş olması ➤ Zorunlu eğitim ➤ Deprem Yönetmeliği ➤ Tasarruflı eğitim ➤ Yaşanan deprem neticesinde okulumuzun depremden etkilenen başka bir okul ile birleştirilerek birlikte kullanılıyor olması 		

Tablo 30: PESTLE Tablosu

2.8. Çevre Analizi (PESTLE)

Faaliyetler	2020-2021	2021-2022	2022-2023
Belirli Gün ve Haftalara Yönelik Kullamalar	8	10	13
Piknik	2	7	10
Müze gezisi	-	2	3
Kermes	-	-	1
Sınıflar arası spor turnuvaları	-	-	1
Okuma yarışması	-	-	1
Sergi	-	1	2
Yazar Buluşmaları	-	1	-
Şiir Okuma	-	2	2
TOPLAM	10	23	33

Tablo 29: Kurumda Gerçekleştirilen Faaliyet Sayıları

İç Çevre		Dış Çevre	
Güçlü Yönler	<ul style="list-style-type: none"> ➤ Öğrencilerin okulda kendilerini güvende hissetmeleri, Veli, öğretmen ve öğrencilerin okul içi iletişiminden ve okul ortamından memnun olmaları. ➤ Öğrencilerin öğretmenlerini sevme, öğrencilerin öğrenimlerini sürdürme, öğrenimlerini yeniliğe açık ve istekli ders anlatmaları ➤ Okulumuzda sosyal etkinlik ve faaliyetlerin olması ➤ Faaliyetlerin olması Okul bahçesinde öğrencilerin oyun oynayabileceği alanların geniş olması ➤ Öğretmenlerimiz teknolojiyi yakından takip etmeleri ve eğitim uygulamalarında kullanılan sosyal ve kültürel faaliyetlere önem vermeleri. 	Zayıf Yönler	<ul style="list-style-type: none"> ➤ Okulumuzda öğrencilerin kullanma ayrılan alanların yetersiz oluşu ➤ Okulun girişinde güvenliğin sağlanması ➤ Okulumuzun eksikliği nedeniyle elektrik ve su tesisatlarında sürekli arıza olması ➤ 1.sınıflarda devamsız öğrencilerin yüksek olması
Fırsatlar	<ul style="list-style-type: none"> ➤ Okul aile birliğinin aktif olarak çalışması ➤ Bakanlığın temizlik ve kurtasiye ihtiyaçları karşılaması ➤ Okulumuzun internet alt yapısının güçlü olması ➤ Bakanlığın sosyo-kültürel faaliyetleri artırıcı etkinlik ve projelere ağırlık vermesi ➤ Sosyal Yardım Kuruluşlarında n gelen yardımlar Her sınıfta akilli tahtanın olması ➤ Okul bahçemizin yapılan etkinlikler için öğrenciler için yeterli olması. 	Tehditler	<ul style="list-style-type: none"> ➤ Yabancı uyruklu öğrenci sayısının giderek artması ➤ Okulumuzun depresyon bölgesinde olması ➤ Veli öğretmen sosyo-ekonomik düzeylerinin düşük olması ➤ Okulumuzun tren yolu yanında olması, bulunmuş yerin ana yol olup trafiğin yoğun olması. ➤ Müfredatın sık değişmesi ➤ Velilerin sınıf içerisindeki süreçle ilgili olarak istemleri, yüksek beklentiler.

Tablo 31: GZFT Listesi

2.9. GZFT Analizi

Çevresel Etkenler	
<ul style="list-style-type: none"> ➤ İlimizin depresyon bölgesinde olması ➤ Okulumuzun ulaşımın kolay olması ➤ Okulumuzun yakından hızlı tren geçmesi ➤ Okulun ana yola yakın olması ➤ Okulun trafiğin yoğun olduğu bir sokakta bulunması ➤ İlimizde kış mevsiminin yumuşak geçmesi ➤ İlimizde yaz mevsiminin erken başlaması ve sıcak geçmesi ➤ Toplu taşıma araçları ile okula ulaşım sağlanabilmesi 	<ul style="list-style-type: none"> ➤ Okulda yabancı uyruklu öğrencilerin fazla olması. ➤ Velilerin eğitim-öğretim sürecinde öğrenimle müdahale etmeye çalışmaları, beklentilerinin yüksek olması.

- Atatürk'ün 'Hayatta en gerçek yol gösterici bilim ve fendir' ilkesini esas alırız.
- Her öğrencimizin farklı ve özel bir birey olduğunu düşünürüz.

3.3. Temel Değerlerimiz

Öğrencileri çağın temel yaşam becerilerine sahip, sağlıklı ve mutlu bireyler olarak yetiştiren bir okul sistemi oluşturmaktır.

Şehit Yasemin Tekin İlkokulu olarak vizyonumuz;

3.2. Vizyonumuz

Ulusal ve evrensel değerlerin farkında olup, değişime ve gelişime açık; Atatürk ilkelere bağlı; laik ve demokratik toplum düzenini benimseyen; kendine güvenli; çevresine saygılı; yaratıcı ve farklı düşünebilen, özgür, hoşgörülü, katılımcı, sorumluluk sahibi bireyler yetiştirmek, Bilginin yanında uygar davranışın önemini bilen bir gelecek nesil yaratmak, sevgi ve saygının; güven ve huzur sağlandığı, mutlu ve gurur duyacağımız başarılı bir okul olmak hedefimizdir.

Şehit Yasemin Tekin İlkokulu olarak;

3.1. Misyonumuz

Okul Müdürlüğümüzün Misyon, vizyon, temel ilke ve değerlerinin oluşturulması kapsamında öğretmenlerimiz, öğrencilerimiz, velilerimiz, çalışanlarımız ve diğer paydaşlarımızdan alınan görüşler, sonucunda stratejik plan hazırlama ekibi tarafından oluşturulan Misyon, Vizyon, Temel Değerler; Okulumuz üst kurula sunulmuş ve üst kurul tarafından onaylanmıştır.

3. GELECEĞE BAKIŞ

--	--	--	--

TEMA		EĞİTİM VE ÖĞRETİM ERİŞİM									
Amaç 1		Eğitime erişim ve fırsat eşitliği çerçevesinde kayıt bölgesinde yer alan öğrencilerin etkin bir şekilde eğitim-öğretim sürecine dahil olmaları ve devamları sağlanacaktır.									
Hedef 1.1		Kayıt bölgesinde yer alan öğrencilerin okula devam oranlarının artırılması sağlanacaktır.									
Performans Göstergeleri	Hedefe Etkisi (%)	Plan Dönemi Başlangıç Değeri	2024	2025	2026	2027	2028	Izleme/ raporlama sıklığı	I: 6 ayda bir		
									R: Yılda 1	R: Yılda 1	
PG 1.1.1: 20 gün ve üzeri özürsüz devamsızlık yapan öğrenci oranı	%40	%11	%8	%5	%2	%1	%1				
PG 1.1.2: Okula yeni başlayan öğrencilerden oryantasyon programına dahil olanların oranı (%)	%30	%60	%80	%90	%10	%10	0	%100			
PG 1.1.3: Uyum problemi yaşayan öğrencilerle gerçekleştirilen görüşme sayısı	%30	4	5	5	9	15	15				
Sorumlu Birim		Okul İdaresi									
İş Birliği Yapılacak Birim(ler)		Rehberlik Servisi, Mahalle Muhtarlığı									

Tablo 32: Amaç ve Hedefler Tablosu

4. AMAÇ, HEDEF VE PERFORMANS GÖSTERGESİ İLE STRATEJİLERİN BELİRLENMESİ

- Başarı için ekip çalışmasının gerekli olduğunun bilincindeyiz.
- Öğretmen-aile-öğrenci işbirliğinin önemini biliriz.
- Öğrencilerimize öğretimle birlikte eğitimin de verilmesini sağlarız.
- Sosyal, kültürel, sportif etkinliklerle öğrencilerin 'özgüven, dayanışma ve birliktelik' duygularını güçlendirir.
- Biz, öğrencilerimizi, dünyanın sürekli gelişen beklentilerine ayak uyduracak şekilde eğitiriz Eğitimde hiçbir bireyin kaybedilmemesi gerektiğini bilir ve çalışmalarımızı bu yönde sürdürürüz.

TEMA		EĞİTİM VE ÖĞRETİM ERİŞİM									
Amaç 1		Eğitime erişim ve fırsat eşitliği çerçevesinde kayıt bölgesinde yer alan öğrencilerin etkin bir şekilde eğitim-öğretim sürecine dahil olmaları ve devamları sağlanacaktır.									
Hedef 1.2		Okul öncesi eğitime erişim arttırılacaktır..									
Performans Göstergeleri		Hedef Etkisi (%)	Plan Başlangıç Dönemi	2024	2025	2026	2027	2028	Izleme/raporlama sıklığı		
PG 1.2.1	Aday kayıttaki bir sonraki yıl ilkökula başlayacak olan çocuklardan okula kayıt olanların oranı	%80	%91	%95	%98	%100	%100	%100	I: 6 ayda bir R: Yılda 1		
PG 1.2.2	Tüm dersliklerin doluluk oranı (%)	%10	%91	%95	%98	%100	%100	%100	I: 6 ayda bir R: Yılda 1		
PG 1.2.3	Uyum problemi yaşayan öğrencilerle gerçekleştirilen görüşme sayısı	%10	%91	%95	%98	%100	%100	%100	I: 6 ayda bir R: Yılda 1		
Sorumlu Birim		Okul İdaresi									
İş Birliği Yapılacak Birim(ler)		Rehberlik Servisi, Mahalle Muhtarlığı									

Stratejiler	S-1.1.1. Öğrencilerin devamsızlık nedenleri tespit edilerek devamsızlığa neden olan etmenler tespit edilecektir. S-1.1.2. Okul rehberlik servisi aracılığı ile sürekli devamsızlık yapan öğrencilerle ve velilerle görüşülerek okul tarafından çözülebilecek sorunların giderilmesi sağlanacaktır.
Riskler	Yurt içi ve yurt dışı göç hareketlerinin mülfus dağılımını olumsuz etkilemesi Deprem in etkisinden dolayı göçlerin meydana gelmesi
Maliyet Tahmini	1.250 TL
Tespitler	Okulda özürsüz şekilde devamsızlık yapan öğrencilerin olması. Bilinçsiz ailelerin eğitime bakış açısı
İhtiyaçlar	Devamsız öğrencilerin ailelerine ulaşarak bilgilendirilmesi Aile Eğitim Seminerleri Uyum hafifası gelişmelerini etkin bir şekilde geçirebilmek Devamsızlığın önlenmesi ve öğrenme kayıplarının giderilmesi için rehberlik gelişmelerinin artırılması.

TEMA		EĞİTİM VE ÖĞRETİMDE KALİTE									
Amaç 2		Temel eğitimde öğrencilerin kaliteli eğitime erişimlerini fırsat eşitliği temelinde artırarak bilissel, duygusal ve fiziksel olarak çok yönlü gelişimleri sağlanacak ve temel hayal becerilerini edinmiş öğrenciler yetiştirilecektir.									
Hedef 2.1		Öğrencilerin bilimsel, kültürel, sanatsal, sportif ve toplum hizmeti alanlarında ders dışı etkinliklere katılım oranı artırılabilecektir.									
Performans Göstergeleri		Hedef Etkisi (%)	Plan Başlangıç Dönemi	2024	2025	2026	2027	2028	Izleme/raporlama sıklığı	I: 6 ayda bir R: Yılda 1	
PG.2.2.1 Okulda bir eğitim-öğretim döneminde bilimsel, kültürel, sanatsal ve sportif alanlarda en az bir faaliyete katılan öğrenci oranı (%)		%40	5	30	50	100	200	250	250	I: 6 ayda bir R: Yılda 1	
PG.2.2.2. Bir eğitim ve öğretim yılında en az bir sosyal sorumluluk ve toplum hizmeti gelişimlerine katılan öğrenci oranı (%)		%40	30	30	50	100	200	250	250	I: 6 ayda bir R: Yılda 1	

Stratejiler		Riskler	Maliyet Tahmini	Tespitler	Ihtiyaçlar
<p>S-1.2.1 Kayıt döneminde bir sonraki yıl ilkokula başlayacak olan çocuklar başta olmak üzere, tüm çocukların aileleri ile iletişime geçilerek okul öncesi eğitime kayırla ilgili gerekli bilgilendirme yapılacaktır.</p> <p>S-1.2.2 Okul öncesi eğitimde ebeveyn bilgilendirme çalışmalarını yapılılabilecektir.</p> <p>S-1.2.3 Tüm derslikler tam kapasite kullanılacaktır.</p> <p>S-1.2.4 İhtiyag dâhilinde (aday kayırla fazla çocuk olması durumunda) ikili eğitim uygulanması yapılacaktır.</p> <p>S-1.2.5 Aileye düşen maliyeti azaltmaya yönelik iş birliği, protokol veya projeler geliştirilecektir.</p>		Yurt içi ve yurt dışı göç hareketlerinin nüfus dağılımını olumsuz etkilemesi	0	Ailelerin okul öncesi eğitime gerekli önemi vermemeleri Okul öncesi eğitimin ailelere maliyetli gelmesi	Aile Eğitim Seminerleri verilerek okul öncesi eğitimin önemini vurgulanması Ana sınırlar için kırtasiye ve beslenme konusunda işbirliği çalışmalarına gidilmesi

<p>PG.2.2.3. Bir eğitim ve öğretim yılında yerel, ulusa ve ulararası proje, yarışma vb. etkinliklere katılan öğrenci oranı</p>	<p>PG.2.2.4. Okulda bir eğitim yılında geleneksel çocuk oyunları başlığında en az bir faaliyete katılan öğrenci oranı</p>	<table border="1"> <tr> <td>%10</td> <td>15</td> <td>50</td> <td>50</td> <td>100</td> <td>200</td> <td>250</td> <td>I: 6 ayda bir R: Yılda 1</td> </tr> </table>	%10	15	50	50	100	200	250	I: 6 ayda bir R: Yılda 1	<p>Sorumlu Birim</p>	<p>İş Birliği Yapılacak Birim(ler)</p>	<p>Zümre başkanları, Gençlik ve Spor Müdürlüğü</p>	<p>S. 2.2.1. Her bir öğrencinin bir kulüp faaliyetinde aktif olarak yer alması sağlanarak kulüp faaliyetlerinin etkinliği artırılabacaktır.</p> <p>S. 2.2.2. Öğrencilerin seviyelerine uygun olarak toplumsal sorunların çözümüne katkı sağlamak ve farkındalık oluşturmak amacıyla arat ve acil durum, çevre, eğitim, spor, kültür ve turizm, sağlık ve sosyal hizmetler alanlarında toplum hizmeti faaliyetlerine katılımı artırılacaktır.</p> <p>S. 2.2.3. Okul bünyesinde yarışmalar düzenlenecektir.</p> <p>S. 2.2.4. Okul bahçeleri çocukların geleneksel oyunlarla vakit geçirmelerini sağlayacak ve gelişimlerini destekleyecek şekilde etkin olarak kullanılacaktır.</p> <p>S. 2.3.5. Erasmus+, eTwinning, TEKNOFEST gibi uluslararası projeler platformlarında proje ve etkinliklere dahil olarak öğrencilerin uluslararası bakış açısı kazanmalarına destek sunulacaktır.</p>	<p>Riskler</p> <p>Ailelerin sosyal faaliyetler katılımı gereksiz görmeleri</p> <p>Dezavantajlı çevreden gelen öğrencilerin sosyal faaliyetlerdeki başarısının düşük olması</p> <p>Mali imkanları sağlamada kaynak yetersizliği</p>	<p>Maliyet Tahmini</p> <p>10.000</p>	<p>Testler</p> <p>Ailelerin okul öncesi eğitime gerekli önemi vermemeleleri</p> <p>Okul öncesi eğitimin ailelere maliyetli gelmesi</p>	<p>İhtiyaçlar</p> <p>Aile Eğitim Seminerleri verilerek okul öncesi eğitimin önemini vurgulanması</p> <p>Ana sınıfları için kırtasiye ve beslenme konusunda işbirlikçi çalışmalara gidilmesi</p>
%10	15	50	50	100	200	250	I: 6 ayda bir R: Yılda 1											

TEMA		EĞİTİM VE ÖĞRETİMDE KALİTE									
Amaç 2		Temel eğitimde öğrencilerin kaliteli eğitime erişimleri fırsat eşitliği temelinde artırılarak bilimsel, duyuşsal ve fiziksel olarak gk ynl geliřimlerini saęlanacak ve temel hayal becerilerini edinmiř öğrenciler yetiřtirilecektir.									
Hedef 2.2		Okul ncesi eğitiminin nitelięi artırılacaktır.									
Performans Gstergeleri	Hedefe Erkiři (%)	Plan Dnemi Bařlangı	2024	2025	2026	2027	2028	Izleme/ raporlama sıklıęı	PG.2.2.1.Portfolyo hazırlanan ęrenci oranı(%)		
									%50	%70	%95
Sorumlu Birim		Ana Sınıf ęretmenleri									
İř Birlięi Yapılacak Birim(ler)		Vel, Okul Idaresi									
Stratejiler		<p>S.2.2.1.Okul ncesi eğitim sürecinde, her gn aęık hava etkinlięine yer verilecektir.</p> <p>S.2.2.2.Okul bahçeleri geleneksel oyunlara uygun şekilde dzenlenecektir.</p> <p>S.2.2.3.Okul ncesi eğitimde okul-aile iř birlięi geliřtirilecektir.</p> <p>S.2.2.4.Eęitisel deęerlendirme ve tanılama sürecine ynelik olarak velilere ynelik bilgileendirme çalıřmaları yapılması saęlanacaktır.</p> <p>S.2.2.5.Okul Bahçesi ana sınıfı ęrencileri iin daha gvenli hale getirilmesi saęlanacaktır.</p>									
Riskler		ok soęuk ve gk sıcak hava durumlarının yařanması ęrenciler iin bahede yeterince gvenlik nleminin olmaması									
Maliyet Tahmini		0									
Tespitler		Ailelerin okul ncesi eğitime gerekli nemi vermemeleleri Okul ncesi eğitiminde ailelere maliyetli gelmesi									
İhtiyalar		Aile Eğitim Seminerleri verilerek okul ncesi eğitiminde neminin vurgulanması Ana sınıfı iin kırtasiye ve beslenme konusunda iřbirlięli çalıřmalara gdilmesi									

TEMA		EĞİTİM VE ÖĞRETİMDE KALİTE										
Amaç 3		Öğrencilerin eğitim öğretimde etkin katılımıyla donanımlı olarak bir üst öğrenime geçişi sağlanacaktır.										
Hedef 3.1		Okulda okuma kültürünü geliştirecek faaliyetlere yer verilerek öğrencilerin okuma-anlama becerilerinin gelişmesi sağlanacaktır.										
Performans Göstergeleri	Hedef Etkisi (%)	Plan Dönemi Başlangıç Değeri	2024	2025	2026	2027	2028	Izleme/ raporlama sıklığı	I: 6 ayda bir		R: Yılda 1	
			15	17	21	27	32		41	50	4	5
PG 3.1 Öğrenci başına okunan kitap sayısı	%50											
PG3.2 Okulda öğrencilerin Türkçe dil becerilerini geliştirmeye yönelik düzenlenen etkinlik, proje ; yarışma sayısı	%50											
Sorumlu Birim		Okul idaresi										
İş Birliği Yapılacak Birim(ler)		Zümre Başkanları Rehberlik Servisi										
Stratejiler		S.3.3.1. Okul ve sınıf kütüphaneleri zenginleştirilerek, öğrencilerin kütüphaneden yararlanmasını sağlanacaktır. S.3.3.2. Türkçe dersinde ders saatinin bir bölümü okumaya ayrılacak ve okul müdürlüğünce planlanan zamanlarda okuma etkinlikleri düzenlenecektir. S.3.3.3. Okuma alışkanlığını kazandırmayı amaçlayan etkinlikler, yarışmalar, projeler vb. çalışmalar yürütülecektir.										
Riskler		Okuma-yazma bilmeyen ailelerin çok olması Bilinçli veli sayısının azlığı										
Maliyet Tahmini		3.000										
Tespitler		Okul kütüphanesinin öğrenciler tarafından aktif kullanılmaması Okul genelinde şir, hikâye, okumaya yönelik yapılan yarışmaların az olması										
İhtiyaçlar		Okul bünyesinde okuma alışkanlığımı teşvik eden etkinlik,yarışma vb çalışmalar düzenlenmesi Okul kütüphanesinin aktif kullanımının artırılması Rehberlik Servisi tarafından dijital bağimlilikla ilgili bilgilendirme yapılması.										

TEMA		EĞİTİM VE ÖĞRETİMDE KALİTE									
Amaç 3		Öğrencilerin eğitim öğretimde etkin katılımlarıyla donanımli olarak bir üst öğrenime geçişi sağlanacaktır.									
Hedef 3.2		Öğrenme kayıpları önleyici çalışmalar yapılarak azaltılacaktır.									
Performans Göstergeleri	Hedef Etkisi (%)	Plan Dönemi	Başlangıç Dönemi	2024	2025	2026	2027	2028	Izleme/ raporlama sıklığı	Değeri	
										2024	2025
PG 3.2.1. İlkokullarda Yetiştirme Programına (YEP) dahil olan öğrencilerin Türkçe dersi kazanımlarına ulaşma oranı	%40	%60	%70	%80	%90	%90	%90	%90	I: 6 ayda bir R: Yılda 1		
PG 3.2.2. İlkokullarda Yetiştirme Programına (YEP) dahil olan öğrencilerin Matematik dersi kazanımlarına ulaşma oranı	%40	%60	%70	%80	%90	%90	%90	%90	I: 6 ayda bir R: Yılda 1		
Sorumlu Birim		Okul idaresi									
İş Birliği Yapılacak Birim(ler)		Sınıf Öğretmenleri Rehberlik Servisi									
Stratejiler		<p>S.3.2.1. Öğrencilerin Türkçe dersindeki eksikleri tespit edilerek YEP aracılığıyla akademik yeterliklerinin artırılması sağlanacaktır.</p> <p>S.3.2.2. Öğrencilerin matematik derslerindeki eksikleri tespit edilerek YEP aracılığıyla akademik yeterliklerinin artırılması sağlanacaktır.</p> <p>S.3.2.3. Dijital platformlar aracılığıyla öğrencilerin tamamlanması ve destekleyici eğitim almaları sağlanacaktır.</p> <p>S.3.2.4. YEP'in ders içeriklerine katkı sağlayacak etkinlik, okuma vb aktivitelerin zenginleştirilmesi sağlanacaktır.</p> <p>S.3.2.5. YEP içerikleri öğrencinin hazır bulunuşluk seviyesi dikkate alınarak hazırlanacaktır.</p>									
Riskler		Ailelerin İlkokullarda Yetiştirme Programı kapsamında yapılan çalışmalara yeterince önem veriyor olmaması Programa katılacak öğretmenlerin azlığı									
Maliyet Tahmini		0									
Testler		YEP'e katılan öğrencilerin devamsızlık yapmaları. YEP'te dijital platformların yeterince kullanılmaması.									
İhtiyaçlar		Programda kullanılacak materyal desteğinin sağlanması Velilerin programla ilgili bilinçlendirilmesi									

TEMA		KURUMSAL KAPASİTE													
Amaç 4		Eğitim ve öğretimin niteliğinin geliştirilmesi sağlanacaktır.													
Hedef 4.1		Temel eğitimde okulların niteliğini arttıracak uygulamalar ve çalışmalar yer verilecektir.													
Performans Göstergeleri	Hedefe Etkisi (%)	Plan Dönemi Başlangıç Degeri	2024	2025	2026	2027	2028	Izleme/ raporlama sıklığı	PG 4.1.1. İyileştirilen fiziki mekan sayısı		PG 4.1.2 Okulda bir eğitim ve öğretim yılında geleneksel çocuk oyunlarına yönelik olarak düzenlenen alan/mekan sayısı.		PG 4.1.4. Okulda düzenleme yapılan açık hava oyun alanı sayısı		
			2024	2025	2026	2027	2028		I: 6 ayda bir	R: Yılda 1	I: 6 ayda bir	R: Yılda 1	I: 6 ayda bir	R: Yılda 1	
	%30	2	3	4	5	5	5	I: 6 ayda bir <td>R: Yılda 1</td> <td>2</td> <td>3</td> <td>4</td> <td>5</td> <td>5</td> <td>5</td>	R: Yılda 1	2	3	4	5	5	5
	%30	1	5	5	5	6	6	I: 6 ayda bir <td>R: Yılda 1</td> <td>1</td> <td>5</td> <td>5</td> <td>5</td> <td>6</td> <td>6</td>	R: Yılda 1	1	5	5	5	6	6
	%40	1	5	5	5	6	6	I: 6 ayda bir <td>R: Yılda 1</td> <td>1</td> <td>5</td> <td>5</td> <td>5</td> <td>6</td> <td>6</td>	R: Yılda 1	1	5	5	5	6	6
Sorumlu Birim		Okul idaresi													
İş Birliği Yapılacak Birim(ler)		Çeşitli Sosyal Yardım Kuruluşları Çevre, Sağlık ve İİ Müdürlüğü Gençlik ve Spor İİ Müdürlüğü													
Stratejiler		S. 4.1.1. Fiziki mekanların iyileştirilmesi için kamu idareleri, belediyeler ve işverenlerle iş birlikleri yapılacaktır. S. 4.1.2. Atölye ve laboratuvarların iyileştirilmesi için sektör ile iş birlikleri yapılacaktır. S. 4.1.3. Okul bahçeleri geleneksel çocuk oyunlarına yönelik düzenlenecektir. S. 4.1.4. Okulum eksiklikleri yerinde tespit edilerek zamanında ödenek talebinde bulunulacaktır													
Riskler		Farklı atölyeler kurmak için gerekli maliyetin yüksek oluşu Çevrenin sosya-kültürel yapısından dolayı verilen desteğin az olması Yeterince ödenek gelmemesi													
Maliyet Tahmini		50.000													
Tespitler		Bina içerisinde mevcut olan alanların fiziki açıdan yetersiz olması.													

TEMA	KURUMSAL KAPASITE	AMAÇ 4	Hedef 4.2	Performans Göstergeleri	PG.4.2.1 Yüz yüze hizmet içi eğitim alan yönetici sayısı	PG 4.2.2 Yüz yüze hizmet içi eğitim alan öğretmen sayısı	PG 4.2.3. Uzaktan hizmet içi eğitime katılan öğretmen sayısı	PG.4.2.4.Uluslararası Projelere katılım sağlayan öğretmen sayısı	Sorumlu Birim	İş Birliği Yapılacak Birim(ler)	Stratejiler										
		Eğitim ve öğretimin niteliğinin geliştirilmesi sağlanacaktır.	Kurum personellerinin mesleki gelişimlerinin artırılması sağlanacaktır.	Hedefe Etkisi (%) Plan Başlangıç Dönemi Değeri	2024	2025	2026	2027	2028	Izleme/raporlama sıklığı	I: 6 ayda bir R: Yılda 1	I: 6 ayda bir R: Yılda 1	I: 6 ayda bir R: Yılda 1	I: 6 ayda bir R: Yılda 1	I: 6 ayda bir R: Yılda 1	I: 6 ayda bir R: Yılda 1	I: 6 ayda bir R: Yılda 1	I: 6 ayda bir R: Yılda 1	Okul İdaresi,Sınıf Öğretmenleri,Anasınıf Öğretmenleri	II MİHİİ Eğitim Müdürlüğü	S. 4.1.1.Fiziki mekânların iyileştirilmesi için kamu idareleri, belediyeler ve işverenlerle iş birlikleri yapılacaktır. S. 4.1.2 Atölye ve laboratuvarların iyileştirilmesi için sektör ile iş birlikleri yapılacaktır. S. 4.1.3. Okul bahçeleri geleneksel çocuk oyunlarına yönelik düzenlenecektir. S. 4.1.4. Okulun eksiklikleri yerinde tespit edilerek zamanında ödenek talebinde bulunulacaktır

İhtiyaçlar	Fiziki mekânları iyileştirilmesi için farklı kurum ve kuruluşlarla iş birliği yapılması Okul içerisinde atölyeler için gerekli mekânların düzenlenmesi
------------	---

görülmüştür.

5018 sayılı Kamu Mali Yönetimi ve Kontrol Kanunu gereğince On İkinci Kalkınma Planı ve diğer üst politika belgeleri esas alınarak Bakanlığımızca benimsenen temel politika, öncelik ve ilkelere çerçevesinde okulumuz öğretmen, öğrenci ve velilerin katkılarıyla katılımcı bir anlayışla hazırlanan Şehit Yasemin Tekin İlkokulu 2024-2028 Stratejik Planı tarafımızca uygun

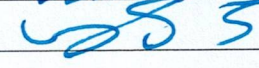

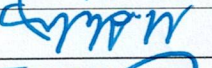




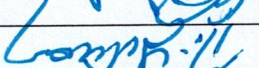
ŞEHİT YASEMİN TEKİN İLKOKULU

T.C. OSMANİYE VALİLİĞİ

Okulumuz Stratejik Planı izleme ve değerlendirme çalışmalarında 5 yıllık Stratejik Planın izlenmesi ve 1 yıllık gelişim planının izlenmesi olarak ikili bir ayrıma gidilecektir. Stratejik Planın izlenmesinde 6 aylık dönemlerde izleme yapılacak denetim birimleri, il milli eğitim müdürlüğü ve Bakanlık denetim ve kontrollerine hazır halde tutulacaktır. Yıllık planın uygulanmasında yürütme ekipleri ve eylem sorumlularıyla aylık ilerleme toplantıları yapılacaktır. Toplantıda bir önceki ayda yapılanlar ve bir sonraki ayda yapılacaklar görüşülüp karara bağlanacaktır. 2024-2028 yıllara göre faaliyet raporları (Haziran-Temmuz) hazırlanarak İl Milli Eğitim Müdürlüğü Strateji Geliştirme Hizmetleri Şube Müdürlüğüne gönderilmek üzere hazır tutulacaktır.

5. İZLEME VE DEĞERLENDİRME

Riskler	Maliyet Tahmini	Tespitler	İhtiyaçlar
Öğretmenleri yer değiştirmesi	30.000	Hizmet içi eğitimlerin mesai saatleri ve hafta içi yapıldığında katılımın daha yüksek olması	Öğretmenlere proje hazırlama, yürütme ile ilgili hizmet içi eğitim kurslarının düzenlenmesi
Öğretmenlerin hizmet içi eğitim faaliyetlerine katılımlarında isteksiz olmaları			Ulusal Projelerle ilgili öğretmenlerin yeterince bilgi sahibi olmaması

Sıra No	Adi-Soyadı	Görevi	İmza
1	Erhan CEYLAN	Okul Müdürü	
2	Ummuhanı AKTAŞ	Müdür Yardımcısı	
3	Hacı Mehmet AKTAŞ	Öğretmen	
4	İslam Çağrı YILMAZ	Öğretmen	
5	Gülbeyaz KURT	Okul Aile Birliği Başkanı	
6	Hakan ÖZBAY	Öğretmen	
7	Durmuş YILMAZ	Öğretmen	
8	Emine Ergen GÜRBÜZ	Rehber Öğretmen	
9	Hatice Kübra EĞLENCE	Okul Aile Birliği Üyesi	